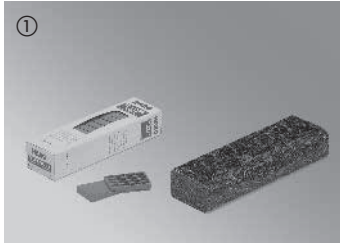


Instrucciones de instalación para parquet con Top Connect de parkettmanufaktur

¡Leer atenta e íntegramente antes de proceder a la instalación!

Por favor, observe siempre las instrucciones de instalación adjuntas en los paquetes. ¡Las instrucciones adjuntas son de carácter vinculante!



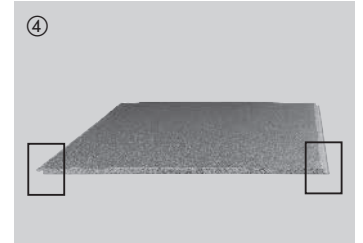
Herramientas para la instalación: Taco para golpear, cuñas distanciadoras, lápiz, serrucho.



Es necesario extender una lámina de PE de 0,2 mm de grosor en el caso de morteros o al efectuarse la instalación sobre calefacción de suelo, debiendo solaparse 30 cm en la zona de unión. A continuación, levantar la membrana por la pared y, tras la instalación de los zócalos, cortarla a ras con el borde superior de éstos.



Como base insonorizante y para atenuar pequeñas irregularidades en el suelo, se utiliza una base insonorizante de confort de 2 mm de espesor. Podrá encontrar bases insonorizantes apropiadas en nuestro listado de accesorios. El cartón embetunado y la moqueta no son apropiados para el aislamiento acústico. **El parquet con base insonorizante laminada no es adecuado para encolar a toda la superficie.**



Perfil longitudinal lengüeta/ranura



Comenzando por la esquina derecha de la habitación, los elementos con el lado de la lengüeta se colocan hacia la pared y se fijan con cuñas distanciadoras o distanciadores (distancia de dilatación con respecto a la pared de 10 – 15 mm).



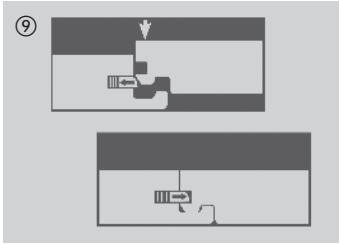
Los demás elementos de la primera fila se ensamblan desde arriba en la plancha previa por los extremos del cabezal. Presionando brevemente sobre la junta transversal, el elemento se encaja en el elemento de al lado. Asegúrese de que los elementos estén perfectamente alineados. El último elemento de la primera fila se corta considerando la distancia de dilatación de 10 a 15 mm con respecto a la pared, y entonces se ensambla.



Con la pieza sobrante de la primera fila se vuelve a empezar en la siguiente fila (desplazamiento frontal de al menos 50 cm). Gracias a esto se reducen considerablemente los desperdicios. La instalación se realiza ahora elemento por elemento. Primero se introducen los elementos lateralmente ejerciendo una ligera presión en la unión. En caso necesario, repasar suavemente con un taco para golpear.



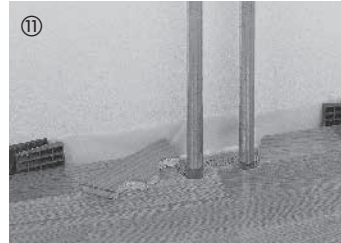
A continuación el elemento se baja por el frente. A este respecto, asegúrese de que el elemento tope a ras por el frente con el elemento instalado previamente. Presionando brevemente en la junta transversal, el elemento se encaja.



Perfil frontal
Enclavamiento



Las lamas de la última fila se deben cortar y ajustar longitudinalmente teniendo en cuenta que se ha de dejar una distancia de dilatación de 10 a 15 mm.



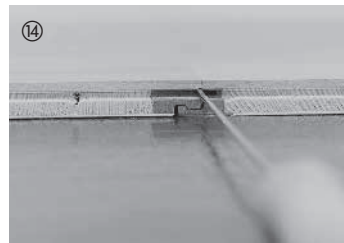
Para los tubos de calefacción salientes del suelo, son taladradas y cortadas aberturas en los elementos (tamaño en función del respectivo tubo de radiador y bajo consideración de la distancia de dilatación requerida).



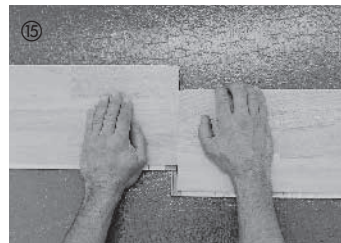
A fin de guardar la distancia hacia los bordes, debe ser instalado un sistema de perfil en transiciones de puerta. Al efectuar una instalación "continua" a un recinto lindante, se requiere una juntura de separación. Ésta debe ser dotada de un perfil de transición. En el carril debe guardarse una distancia de dilatación de 5 mm. Básicamente deben ser cortados marcos de puerta de madera al grosor de los elementos empleando una sierra fina, a fin de que el parquet pueda dilatarse.



Retirar las cuñas distanciadoras tras la instalación del suelo. Fijar los zócalos (con sistema Clip-System o sin él) a la pared y...listo.



Consejo para el desbloqueo Top Connect:
Los elementos pueden desmontarse con ayuda de un dispositivo de desbloqueo. Para ello se debe introducir el dispositivo de desbloqueo del lado longitudinal de la ranura hasta la ranura frontal.



Si no dispone del mismo, podrá separar los elementos desplazándolos unos contra otros en paralelo.

Observaciones generales

¡Leer atenta e íntegramente antes de proceder a la instalación!



Medidas anteriores a la instalación:

Los paquetes sólo deben abrirse directamente antes de la instalación. Durante los meses de invierno, los elementos a instalar deben adaptarse, en su embalaje original sin abrir, a la temperatura de instalación de unos 18° C.

Importante: Antes de proceder a la instalación, examine a la luz del día si los elementos presentan defectos o daños reconocibles, así como su color y estructura. Para conseguir un reparto uniforme en cuanto al aspecto de clasificación en la superficie instalada, le recomendamos instalar el material de varias cajas al mismo tiempo. No se aceptan reclamaciones sobre productos ya instalados. Los revestimientos del suelo elásticos y textiles deberán eliminarse sin dejar resto alguno.

Dirección de instalación:

Por regla general, la dirección de la instalación se orienta por la fuente luminosa principal de la habitación, p.ej. la ventana de una terraza. Los elementos deberán colocarse a lo largo de la dirección en que incide la luz. Las proporciones de la habitación también pueden acentuarse mediante una apropiada elección de la dirección de instalación. La aplicación de maderas claras amplía visualmente los espacios pequeños. En los casos de instalación flotante, la longitud del suelo instalado no debe exceder los 10 m. En los casos de instalación con longitudes superiores a 10 m deben preverse juntas de dilatación.

- Prestar atención en sectores de pasillos estrechos, la instalación debe realizarse siempre en sentido longitudinal.
- En el caso de planos horizontales en forma de T, L o de U, deberá realizarse una separación de las superficies parciales individuales conforme a la forma del local, utilizando los sistemas de perfiles apropiadas.

En zonas industriales o públicas recomendamos el encolado de toda la superficie. Solicite a su distribuidor nuestras instrucciones especiales de instalación para el encolado en toda la superficie. El parquet con base insonorizante laminada no es adecuado para encolar a toda la superficie.

Preparación de la sub-base: la sub-base deberá estar nivelada, seca y ser sólida, deberá tenerse en cuenta la norma DIN correspondiente. Pueden utilizarse entre otros mortero de cemento, asfalto colado, planchas de aglomerado V100 o antiguos recubrimientos de suelo como cerámica o moqueta punzonada.

Verificación de la humedad:

Se debe comprobar técnicamente la idoneidad del suelo para la instalación con los instrumentos de medición apropiados (verificador CM).

Contenido máximo de humedad sin calefacción de suelo: Solado de cemento, solado de cemento autonivelante $\leq 2,0$ CM-(masa) %; solado de sulfato cálcico, solado autonivelante de sulfato cálcico $\leq 0,5$ CM-(masa) %

Contenido máximo de humedad con calefacción bajo suelo: Solado de cemento, solado de cemento autonivelante $\leq 1,8$ CM-(masa) % solado de sulfato cálcico, solado autonivelante de sulfato cálcico $\leq 0,3$ CM-(masa) %

Tenga en cuenta las medidas preparatorias para la "instalación sobre calefacción bajo suelo" incluidas en las presentes instrucciones para la instalación o en nuestra página web. Antes de proceder a la instalación, es fundamental disponer del "Protocolo sobre el calentamiento de preparación del solado para el revestimiento" firmado, entregado por el cliente.

Instalación sobre calefacción por suelo radiante:

Si se realiza la instalación sobre calefacción por suelo radiante, el solado deberá ser elaborado según la norma DIN 18353. Antes de proceder a la instalación, asegúrese de que la calefacción por suelo radiante se haya preparado correctamente conforme a la norma DIN EN 1264 (partes 1-4) y calentado previamente de forma que esté lista para ser cubierta. Solicite un folleto informativo detallado a su comercio especializado.

Cuidado:

Contacte con su distribuidor para obtener el manual de conservación con instrucciones detalladas para el tratamiento inicial e indicaciones de conservación para parquet con superficie de aceite natural oleovera. Para la aplicación en zonas comerciales/públicas, solicite a su distribuidor oficial las instrucciones de conservación especiales.

Tratamiento inicial:

oleovera es una superficie natural, en la que el aceite se seca al aire con el tiempo, sin que este proceso de secado sea acelerado con luz ultravioleta. Esta forma original del tratamiento de la superficie con aceite **requiere un tratamiento inicial de la superficie, que debe ser aplicado en cualquier caso tras la instalación.**

Tratamiento inicial con aceite para suelo natural:

El aceite para suelo natural penetra profundamente en la madera y confiere su auténtico carácter al pavimento. La superficie conserva el poro abierto y resiste a la perfección el desgaste provocado por el uso diario. Observe las instrucciones de aplicación al aplicar el aceite para suelo natural. El tiempo de secado es de aprox. 12 horas. En todos los casos, le recomendamos tratar el suelo con sumo cuidado en los primeros días tras su instalación y no enjabonarlo durante las dos semanas posteriores a su tratamiento inicial.

Limpieza de conservación:

Limpieza en seco:

En la mayoría de los casos, basta utilizar una fregona, un cepillo o una aspiradora para realizar la limpieza en seco del parquet. Naturalmente, también puede realizar una limpieza en húmedo siempre que lo desee o sea necesario.

Limpieza en húmedo/Cuidado:

Puede limpiar y cuidar perfectamente su parquet con jabón para suelo natural. Evite siempre que el agua se encharque sobre la superficie. Los aparatos de limpieza a vapor no son adecuados para la limpieza de parquet.

Limpieza en húmedo con jabón para suelo natural:

El cuidado habitual se realiza con jabón para suelo natural. Con el jabón diluido no se forma capa alguna, sino exclusivamente un extraordinario efecto de limpieza con acción hidratante, que permite que el suelo conserve su belleza original. Durante las dos semanas posteriores al tratamiento inicial, no es conveniente enjabonar el suelo. Esta limpieza habitual se puede realizar periódicamente en caso necesario y es idóneo para todos los tipos de madera de parkettmanufaktur. Mezcle, según el grado de suciedad, 2-4 cucharadas de jabón para suelo natural con 5 l. de agua y fregue el suelo con un paño o una fregona bien escurridos.

Cuidado intensivo:

Si su parquet presentara intensas huellas derivadas del uso diario, se recomienda la aplicación del limpiador intensivo para suelo natural y la realización de un nuevo tratamiento de aceite (de forma análoga al tratamiento inicial). Este proceso también se puede efectuar por secciones sin problemas para realizar las reparaciones que sean necesarias.

Condiciones ambientales del espacio:

Para conservar el valor del parquet y también para su bienestar personal, el clima ideal en el interior de la casa debe registrar una humedad relativa del aire del 30 – 60 % aproximadamente y una temperatura ambiente de aprox. 20°C. Puesto que esta humedad relativa es difícil de mantener durante la temporada de uso de la calefacción, recomendamos la utilización de un humidificador, que evitará una sequedad excesiva del suelo. Los humidificadores deben ponerse en funcionamiento al iniciarse la época de calefacción. En caso de no alcanzarse los valores de humedad relativa pueden presentarse pequeñas fisuras que, por lo general, vuelven a desaparecer al finalizar la temporada de calefacción.

Para proteger su parquet aún mejor:

Para conservar su pavimento en perfecto estado es recomendable colocar protectores de teflón (PTFE) bajo las patas de sillas y mesas, así como emplear felpudos en las zonas de entrada. Las ruedas giratorias de sillas y sillones de oficina deben corresponder a lo establecido en la norma DIN68131, debiendo emplearse únicamente ruedas giratorias revestidas de tipo W (blandas). También son recomendables las esterillas de policarbonato como base protectora para sillones y sillas.



Instrucciones de instalación para el pegado en toda la superficie

Suelos apropiados:

- Solado de cemento-(CT), solado de cemento autonivelante (CFT)
- Solado de sulfato cálcico-(CA), solado autonivelante de sulfato cálcico (CFA)
- Solado de asfalto colado (AS)
- V 100 (E1)-plancha de virutas

Tipo de adhesivo según TRGS 610: Adhesivo elástico HARO

Observaciones:

Con arreglo a la normativa sobre sustancias tóxicas TRGS 610 se deben utilizar adhesivos exentos de disolventes cuando el producto y las condiciones de instalación lo permitan.

Comprobación y preparación del suelo:

El suelo debe ser examinado conforme a la normativa alemana VOB (reglamento de adjudicación para la ejecución de obras), parte C, DIN 18365 "Trabajos de pavimentación" y DIN 18 356 "Trabajos de parquet". El suelo debe ser resistente a la presión y a la tracción, libre de grietas, seco, absorbente, nivelado y limpio. Eliminar cualquier resto de suciedad del suelo como aceites, grasas, pintura, yeso, polvo u otras sustancias que repercutan negativamente en la adhesión.

Generalmente, en solados de cemento, solados de sulfato cálcico y solados de asfalto fundido no se necesita una preparación del suelo adicional.

En suelos críticos, como p. ej. viejos solados de asfalto fundido, suelos de cemento altamente absorbentes o con superficie ligeramente arenosa, pavimentos cerámicos viejos, etc. es necesario preparar previamente el subsuelo para obtener un suelo adecuado. En este caso se debe realizar la preparación con masillas adecuadas de emplastecido, relleno o nivelación con arreglo a las instrucciones del fabricante.

En los solados autonivelantes de sulfato cálcico debe procederse al lijado o cepillado y posterior aspirado del mismo con anterioridad al pegado.

Tratándose de solados de asfalto colado, se debe eliminar el exceso de arena de sílice parcialmente suelta con una amoladora radial y aspirar posteriormente con una aspiradora industrial.

1. Comprobación de la humedad:

Se debe comprobar técnicamente la idoneidad del suelo para la instalación con los instrumentos de medición apropiados (verificador CM).

Contenido máximo de humedad sin calefacción de suelo: Solado de cemento, solado de cemento autonivelante $\leq 2,0$ CM-(masa) %; solado de sulfato cálcico, solado autonivelante de sulfato cálcico $\leq 0,5$ CM-(masa) %

Contenido máximo de humedad con calefacción bajo suelo: Solado de cemento, solado de cemento autonivelante $\leq 1,8$ CM-(masa) % solado de sulfato cálcico, solado autonivelante de sulfato cálcico $\leq 0,3$ CM-(masa) %

Tenga en cuenta las medidas preparatorias para la "instalación sobre calefacción bajo suelo" incluidas en las presentes instrucciones para la instalación o en nuestra página web. Antes de proceder a la instalación, es fundamental disponer del "Protocolo sobre el calentamiento de preparación del solado para el revestimiento" firmado, entregado por el cliente.

2. Comprobación de nivelación: (DIN 18202):

En caso necesario se debe enmasillar el suelo con masillas adecuadas de emplastecido, relleno o nivelación con arreglo a las instrucciones del fabricante. Para estas operaciones de nivelación se precisan imprimaciones especiales. No retirar las tiras aislantes laterales del solado antes de terminar los trabajos de imprimación y de emplastecido.

3. Firmeza de la superficie:

Ésta debe ser comprobada mediante pruebas de resistencia al rayado y a los golpes.

4. Las juntas de dilatación en el solado (juntas de retracción o puntos de ruptura):

Deben ser cerradas profesionalmente por adherencia antes de la instalación. Las juntas de dilatación estructurales no se deben cerrar bajo ningún concepto.

Pegado:

A una temperatura del suelo inferior a 17° C no es posible realizar el pegado. La estancia, en su caso, deberá ser caldeada y estar bien ventilada, para que la humedad relativa del lugar (en construcciones de obra nueva, por ejemplo) no exceda el 70 %.

Almacenamiento del pegamento:

En lugar fresco y seco, conservación sin abrir 6 meses, el pegamento en envases abiertos debe ser cubierto con la lámina y la bolsa desecante antes de cerrarlo.

Cantidad a aplicar:

- Dependiendo de la porosidad del suelo, entre 1.000 y 1.200 g/m² aproximadamente de adhesivo elástico HARO.

- Espátula especial Hamberger L

Tenga en cuenta también las instrucciones que figuran en las cajas de pegamento.

Instrucciones generales para el encolado integral de superficies:

- Debido a la humedad residual de obra existente y a la mayor humedad ambiental, este producto de alta calidad no debe ser almacenado en construcciones de obra nueva.

- Los paquetes deben ser abiertos justo antes de comenzar la instalación y los tabloncillos sobrantes deben ser envueltos de nuevo en su embalaje en caso de suspensión prolongada de la instalación.

- El pegamento debe ser aplicado con la espátula especial de Hamberger L (primero sólo para una fila de elementos). El tiempo de actuación del pegamento es de 60 minutos aprox. a 20° C.

- La primera fila de elementos debe ser alineada en recto con el lado de la lengüeta hacia la pared y fijada con cuñas. En distancias largas debe comprobarse la perfecta alineación con el cordón guía. Presione con fuerza los elementos sobre la capa de adhesivo para lograr una óptima unión.

- La pieza sobrante de la primera fila puede ser utilizada en la segunda. Prevea un desplazamiento mínimo de los elementos por el frontal de 50 cm.

- En las transiciones hacia otro tipo de pavimentos o umbrales de puerta, así como en los rodapiés cerámicos de las estufas cerámicas o de las chimeneas abiertas se pueden insertar también en la capa adhesiva remates especiales de transición. En el remate de transición se debe guardar una distancia de dilatación de 5 mm.

- La superficie de parquet instalada es pisable al cabo de 12 horas aproximadamente.

Recomendación:

En caso de modernización o renovación, así como de suelos defectuosos, PVC viejo o moqueta firmemente adherida se recomienda optar por la instalación flotante. Consulte en caso de duda a nuestro departamento de tecnología aplicada.

Las indicaciones se basan en valores empíricos y sirven como asesoramiento al instalador. Se trata tan sólo de indicaciones de carácter general. Por lo tanto, declinamos cualquier responsabilidad en relación con el buen resultado de los trabajos, habida cuenta la falta de influencia en la correcta manipulación. Se recomienda llevar a cabo previamente un ensayo práctico de pegado.

03/17

Sujeto a modificaciones técnicas condicionadas por el desarrollo.