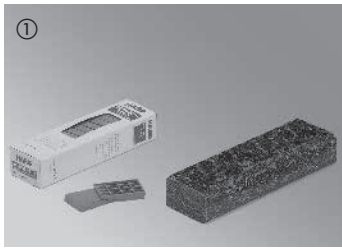


# Instrucciones de instalación de suelo laminado con Top Connect

¡Leer atenta e íntegramente antes de proceder a la instalación! Por favor, observe siempre las instrucciones de instalación adjuntas en los paquetes.  
¡Las instrucciones adjuntas son de carácter vinculante!



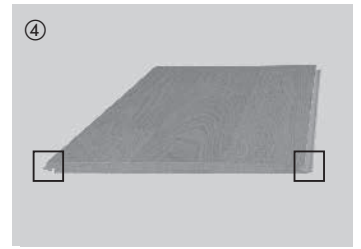
Herramientas para la instalación: taco para golpear, lápiz, serrucho.



Es necesario extender una lámina de PE de 0,2 mm de grosor en todos los solados y al efectuarse la instalación sobre calefacción de suelo radiante, debiendo solaparse 30 cm en la zona de unión. A continuación, levantar la membrana por la pared y, tras la instalación de los zócalos, cortarla a ras con el borde superior de éstos.



Como base insonorizante y para atenuar pequeñas irregularidades en el suelo, se utiliza una base insonorizante de corcho en rollo de 2 mm de espesor. Podrá encontrar bases insonorizantes alternativas en nuestro listado de accesorios. El cartón asfáltico no es apto como base insonorizante. **No se debe colocar una base insonorizante adicional en el suelo laminado que disponga de una base insonorizante laminada.**



lengüeta / ranura



Comenzando por la esquina derecha de la habitación, los elementos con el lado de la lengüeta se colocan hacia la pared y se fijan con cuñas distanciadoras (distancia de dilatación con respecto a la pared de 10–15 mm).



Los demás elementos de la primera fila se ensamblan desde arriba en la lapa previa por los extremos del cabezal. Presionando brevemente sobre la junta transversal, el elemento se encaja en el elemento de al lado. Asegúrese de que los elementos estén perfectamente alineados. El último elemento de la primera fila se corta considerando la distancia de dilatación de 10 a 15 mm con respecto a la pared, y entonces se ensambla.



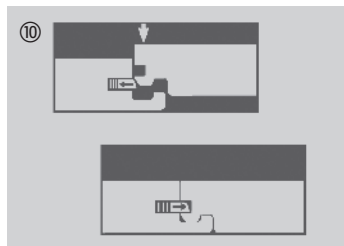
Con la pieza sobrante de la primera fila se vuelve a empezar en la siguiente fila (desplazamiento frontal de al menos 50 cm). Gracias a esto se reducen considerablemente los desperdicios. La instalación se realiza ahora elemento por elemento. Primero se introducen los elementos lateralmente ejerciendo una ligera presión en la unión.



En caso necesario, reparar suavemente con un taco para golpear.



A continuación el elemento se baja por el frente. A este respecto, asegúrese de que el elemento tope a ras por el frente con el elemento instalado previamente. Presionando brevemente en la junta transversal, el elemento se encaja.



Perfil frontal  
Enclavamiento



Las planchas de la última fila se deben cortar y ajustar longitudinalmente teniendo en cuenta que se ha de dejar una distancia de dilatación de 10 a 15 mm.



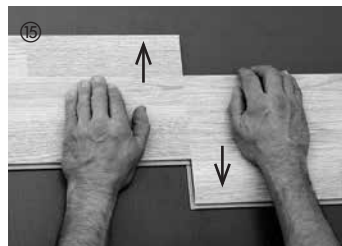
Para los tubos de calefacción salientes del suelo, son taladradas o cortadas aberturas en los elementos (tamaño en función del respectivo tubo de radiador y bajo consideración de la distancia de dilatación requerida).



A fin de guardar la distancia hacia los bordes, debe ser instalado un sistema de perfil en transiciones de puerta. Al efectuar una instalación „ continua „ a un recinto lindante, se requiere una juntura de separación. Ésta debe ser dotado de un perfil de transición.



El carril debe ser guardada una distancia de dilatación de 5 mm. Básicamente deben ser cortados marcos de puerta de madera al grosor de los elementos empleando una sierra fina, a fin de que el suelo laminado pueda dilatarse. Retirar las cuñas distaneiadoras tras la instalación del suelo. Fijar los zócalos (con sistema de clip o sin él) a la pared y...listo.



Para el desbloqueo se pueden separar los elementos desplazándolos entre sí en paralelo.

# Informaciones generales

¡Leer atenta e íntegramente antes de proceder a la instalación!

## Medidas preventivas anteriores a la instalación

Los paquetes sólo deben abrirse directamente antes de la instalación. Durante los meses de invierno, los elementos a instalar deben adaptarse, en su embalaje original sin abrir, a la temperatura de instalación de unos 18° C.

**Importante:** Antes de proceder a la instalación, examine a la luz del día que los elementos estén libres de faltas o daños reconocibles así como color y estructura. No se aceptan reclamaciones sobre productos ya instalados. Los revestimientos del suelo elásticos y textiles deberán eliminarse sin dejar resto alguno.

## Dirección de instalación

La dirección de la instalación se orienta principalmente hacia la fuente principal de luz del recinto, p. ej. la ventana. Los elementos deberán tenderse a lo largo de la luz que entra. Las proporciones del recinto también pueden acentuarse mediante una apropiada elección de la dirección de instalación. La aplicación de maderas claras amplían visualmente los espacios pequeños. En los casos de instalación flotante, la longitud del suelo instalado no debe exceder los 10 m. En los casos de instalación con longitudes superiores a 10 m deben preverse juntas de dilatación. No montar muebles pesados (por ejemplo, cocinas) en la superficie.

- Prestar atención en sectores de pasillos estrechos, la instalación debe realizarse siempre en sentido longitudinal.
- En el caso de planos horizontales en forma de T, L o de U, deberá realizarse una separación de las individuales superficies parciales conforme a la forma del local, utilizando los sistemas de perfiles apropiadas.

**Preparación de la sub-base:** la sub-base deberá estar nivelada, seca y ser sólida, deberá tenerse en cuenta la norma DIN correspondiente. Pueden utilizarse entre otros mortero de cemento, asfalto colado, planchas de aglomerado V100 o antiguos recubrimientos de suelo como cerámica o moqueta punzonada.

## Verificación de la humedad

La humedad eventual de la sub-base debe comprobarse mediante un verificador CM.

## Contenido límite de humedad

Mortero de cemento, máx. 2,0 % CM/volumen, con calefacción de suelo 1,8 % CM, mortero anhídrido, máx. 0,5 % CM/volumen, con calefacción de suelo 0,3 % CM. En el caso de nuevos soladas, básicamente deberá colocarse una lámina PE de 0,2 mm de grosor como protección adicional contra la humedad después de un periodo de secado de por lo menos 6 a 8 semanas y al efectuar la colocación sobre una calefacción de suelo. Los bordes de la membrana deben solaparse en unos 30 cm. En el caso de recintos que no se encuentran sobre sótano debe preverse un cierre contra la humedad conforme a las normas al respecto (en Alemania, DIN), respect., en correspondencia con el estado de la técnica.

## Instalación en espacios húmedos

Para de Suelo laminado en espacios húmedos (p.ej. cuartos de baño) según W0-I (DIN 18534) debe realizarse un encolado de toda la superficie. Solicite a su distribuidor nuestras instrucciones especiales de instalación para el encolado en toda la superficie.

## Instalación sobre la calefacción de suelo

A realizar la instalación sobre la calefacción de suelo, el solado deberá ser elaborado según la norma DIN 18353. Antes de proceder a la instalación,

asegúrese de que la calefacción por suelo radiante se haya preparado correctamente conforme a la norma DIN EN 1264 (partes 1-4) y calentado previamente de forma que esté lista para ser cubierta. Rogamos exija de su contratante una hoja informativa detallada. Las condiciones ambientales en interiores deben cumplirse especialmente con calefacción por suelo radiante.

## Mantenimiento

**Limpieza en seco:** Por regla general, es suficiente limpiar en seco suelo laminado empleando una mopa, una escoba de crin o un aspirador. Posibles rayas de goma causadas por suelas de zapatos o manchas de grasa se pueden eliminar con acetona.

**Limpieza en húmedo:** Recomendamos realizar la limpieza en húmedo de su superficie, según el grado de suciedad y carga, de manera regular empleando clean & green active.

**Atención:** No utilizar jabón blando, detergente abrasivo, estropajo, cera o pulimento para la limpieza y la conservación. Evitar siempre que el agua quede encharcada encima de la superficie del suelo laminado. Aparatos de limpieza a vapor no son apropiados para la limpieza de suelo laminado.

## Clima habitable

La conservación del valor del suelo y también el bienestar de las personas requieren un saludable clima habitable con una humedad relativa de aprox. 30–60 % a una temperatura ambiental de unos 20° C. Con frecuencia, ésta humedad relativa no se alcanza durante la época de calefacción por lo que recomendamos el empleo de un humidificador (vaporizador) a fin de evitar que la madera del parquet se reseque en extremo. que evitará una sequedad excesiva del suelo. Los humectadores deben ponerse en funcionamiento al iniciarse la época de calefacción. En caso de no alcanzarse los coeficientes de humedad relativa pueden presentarse pequeñas fisuras que por lo general, vuelven a desaparecer al finalizar la temporada de calefacción.

## Medidas preventivas para la protección

Para conservar su pavimento en perfecto estado es recomendable colocar protectores de teflón (PTFE) bajo las patas de sillas y mesas, así como emplear felpudos en las zonas de entrada. Los rodillos bajo las sillas y sillones deben corresponder a lo impuesto en las normas DIN 12529; sólo deben emplearse rodillos de tipo W (suaves). Otra buena sugerencia para la prevención, son las esterillas de policarbonato ofrecidas por nuestra marca.

## Medio ambiente y eliminación de residuos:

Utilice solo adhesivos con bajo nivel de emisiones. Para el desmontaje de suelos siga el orden opuesto al montaje. La eliminación de residuos se debe realizar de acuerdo con las leyes locales y nacionales correspondientes..

06/21 Sujeto a modificaciones técnicas condicionadas por el desarrollo.