

HARO

Istruzioni di posa per

HARO pavimento in laminato

con Lock Connect plus

Telefono: +49 8031 700-0

Fax: +49 8031 700-299

E-mail: info@haro.com

Web: www.haro.com

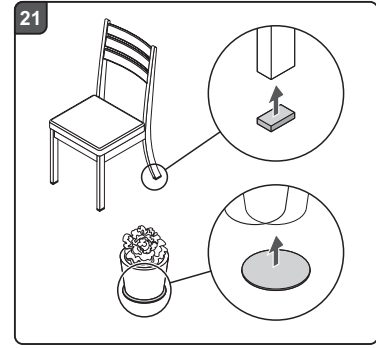
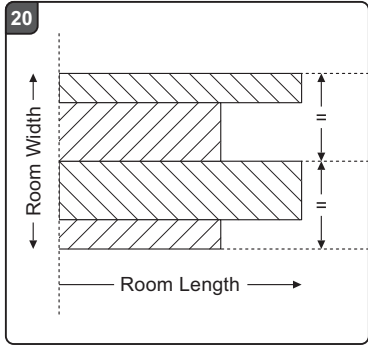
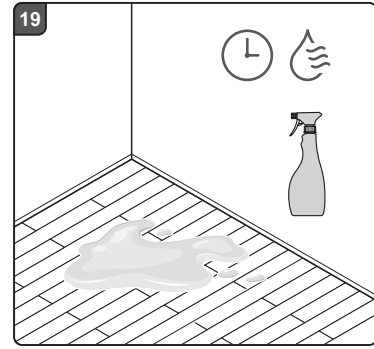
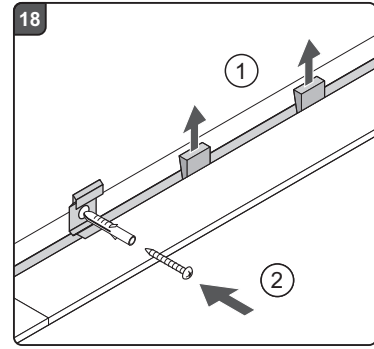
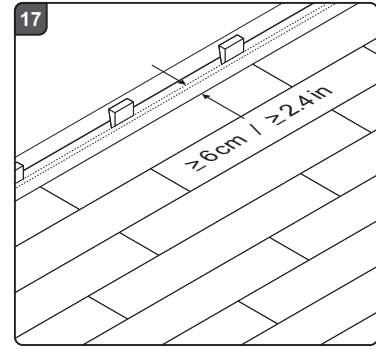
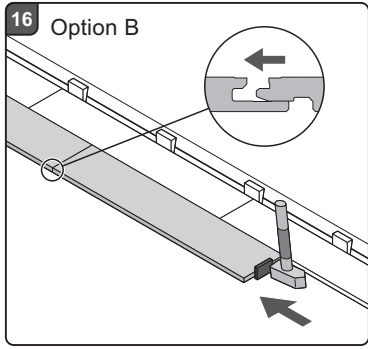
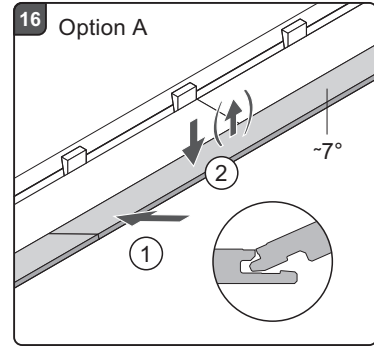
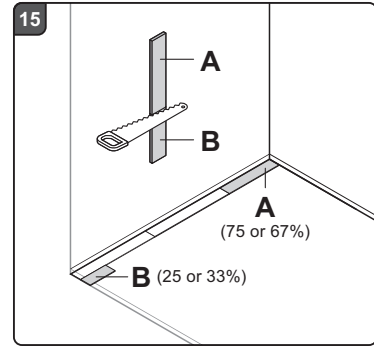
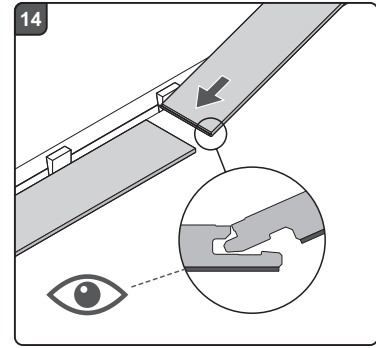
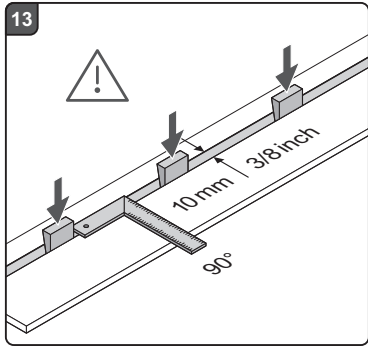
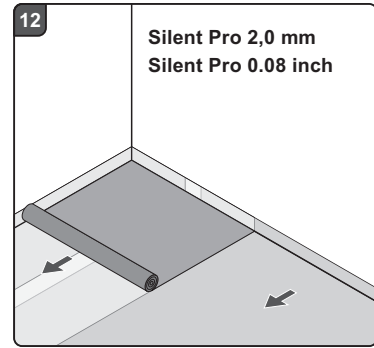
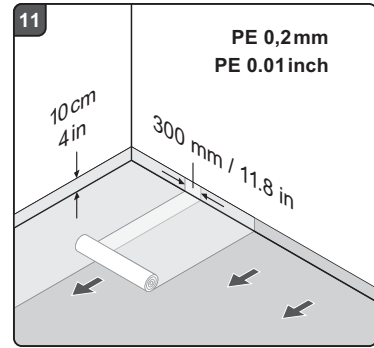
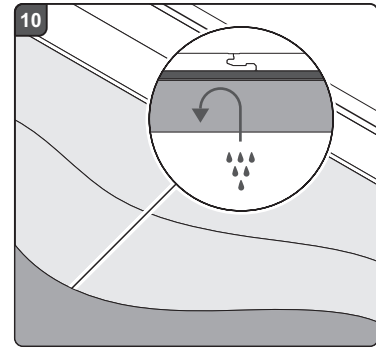
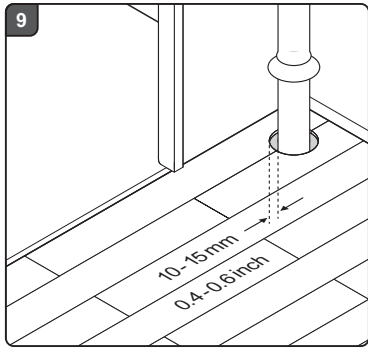
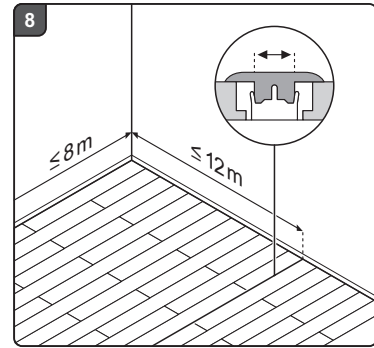
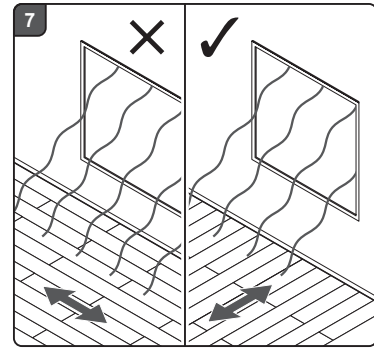
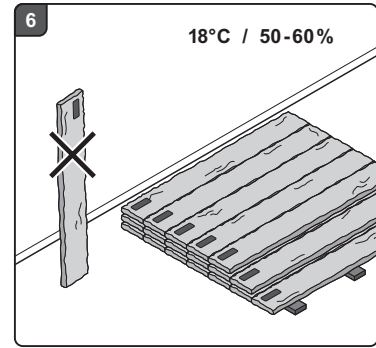
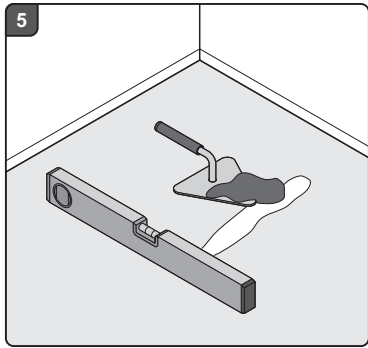
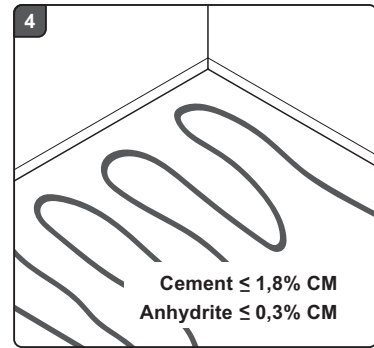
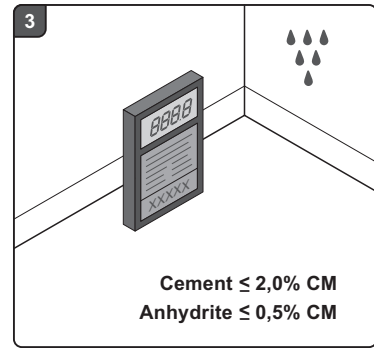
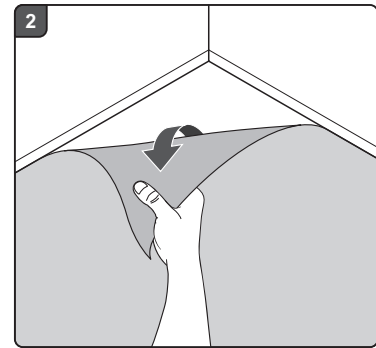
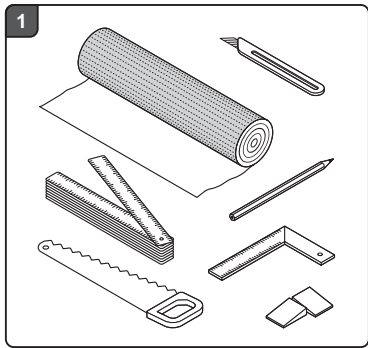
Hamberger Flooring GmbH & Co. KG

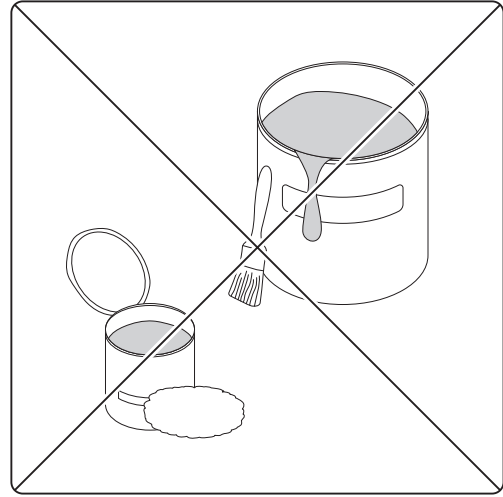
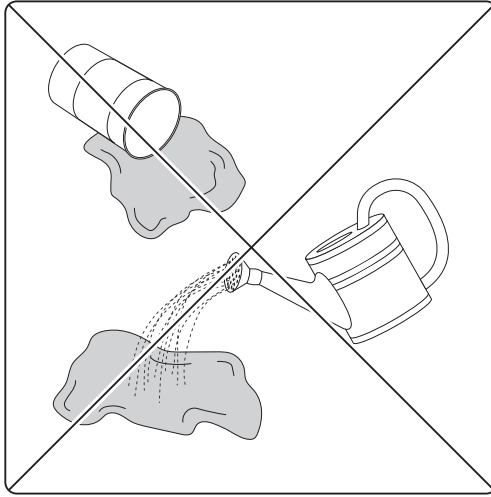
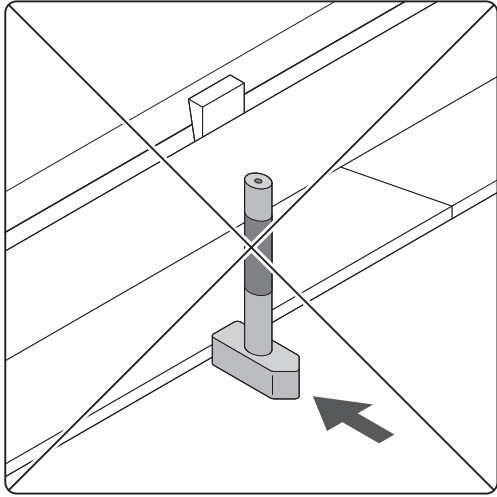
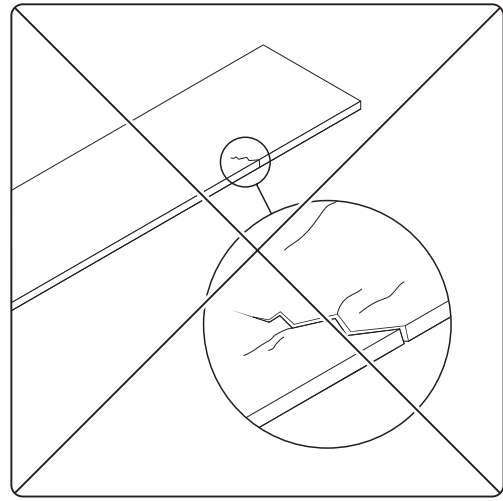
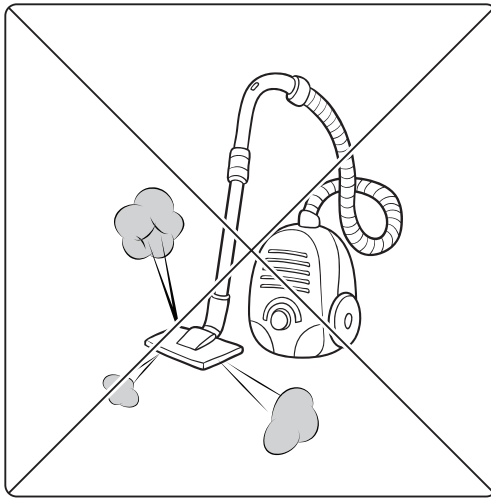
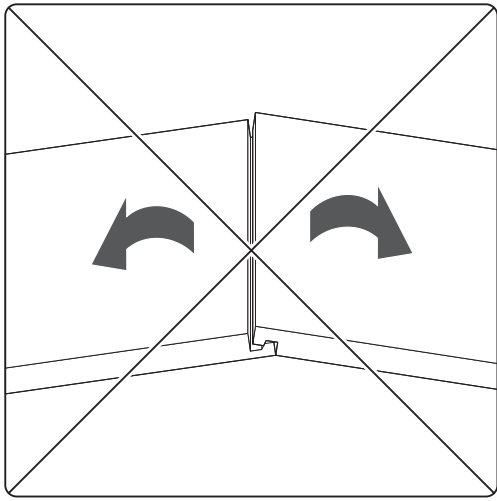
Postfach 10 03 53


83003 Rosenheim


Germania

La bellezza dei pavimenti naturali





 CE DoP 165	VAT ESB98649890
	EN 14041:2004/AC:2006 NB 1981
Bodenbelag für den trockenen Innenbereich / Revêtement de sol pour les intérieurs secs Laminatboden / Sol stratifié EN 13329:2017	

 UK DoP 165	VAT ESB98649890
	BS EN 14041:2004/AC:2006 NB 1981
Floor covering for internal use under dry conditions Laminate flooring EN 13329:2017	

Brandverhalten / Reaction to fire / Réaction au feu	B _{fl} -s1
Gehalt an gefährlichen Stoffen / Content of dangerous substances / Contenu de substances dangereuses	PCP ≤ 5 ppm
Emission von Formaldehyd / Emission of formaldehyde / Émission de formaldéhyde	E1
Emission von VOC / Emission of VOC / Émission de VOC	NPD
Wasserdichtigkeit / Water resistance / Étanchéité à l'eau	NPD
Gleitwiderstand / Slip resistance / Résistance au glissement	μ ≥ 0,30
Elektrisches Verhalten / Electrical behavior / Comportement électrique	Antistatisch / Antistatic / Antistatic
Dicke / Thickness / Épaisseur	8 mm
Wärmeleitfähigkeit / Thermal conductivity / Conductivité thermique	0,11 W/(m·K)
Dauerhaftigkeit in Bezug auf das Brandverhalten / Durability as regards reaction to fire / Durabilité liée à la réaction au	NPD

Informazioni generali

Leggere attentamente e integralmente le istruzioni prima di procedere alla posa in opera!

Operazioni preliminari

Aprire le confezioni solo immediatamente prima della posa. Durante i mesi invernali, occorre permettere agli elementi da posare di adattarsi alla temperatura di posa di ca. 18 °C nella confezione originale sigillata.

Importante: Prima della posa sottoporre gli elementi ad un accurato esame alla luce del giorno, per poter constatare difetti visibili o danni e per verificare il colore e la struttura. Gli elementi già posati sono esclusi dal diritto di reclamo. Le pavimentazioni elastiche e in tessuto devono essere rimosse senza lasciare residui.

Orientamento di posa

L'orientamento di posa dipende dalla fonte d'illuminazione principale nel locale, ad es. la finestra del terrazzo. Gli elementi devono essere posati in senso longitudinale rispetto alla luce incidente. Sfruttando abilmente la scelta dell'orientamento di posa si possono anche accentuare le proporzioni del locale. I locali piccoli guadagnano in grandezza posando tipi di legno chiari. Con la posa flottante, la lunghezza oppure la larghezza del pavimento da posare non devono superare i 10 m. In caso di posa in locali con lunghezza o larghezza superiore a 10 m, è necessario l'utilizzo di profili di dilatazione.

- In corridoi stretti, posare il pavimento con un orientamento longitudinale.
- In locali con pianta a T, a L o ad U occorre eseguire una separazione delle singole superfici parziali con adeguati sistemi di profili a seconda della forma dell'ambiente.

Se sul pavimento con posa flottante poggiano oggetti d'arredamento pesanti, come ad es. cucine componibili, forni a legna, acquari o letti ad acqua è necessario tenere conto del limitato comportamento di espansione. Si dovrebbe prendere in considerazione una separazione delle superfici parziali.

Preparazione del sottofondo

Il sottofondo deve essere piano, asciutto e solido; rispettare la norma DIN pertinente. Sottofondi idonei sono per esempio i massetti cementizi, l'asfalto colato, i pannelli in truciolare V100, le vecchie pavimentazioni come piastrelle in ceramica e in feltro agugliato.

Controllo dell'umidità

È necessario verificare il tasso di umidità del sottofondo, ad es. con un apparecchio di misurazione CM.

Tasso di umidità limite

Massetto di cemento max. 2,0 CM %, con riscaldamento a pavimento max. 1,8 CM %, massetto di anidrite max. 0,5 CM %, con riscaldamento a pavimento max. 0,3 CM %. Generalmente, nelle caldane nuove, dopo un periodo di essiccazione di almeno 6-8 settimane ed in caso di posa con riscaldamento a pavimento, è necessario utilizzare un foglio di polietilene dello spessore di 0,2 mm quale ulteriore protezione dall'umidità. I singoli fogli vanno sovrapposti per ca. 30 cm. Per gli ambienti privi di scantinati prendere in considerazione la possibilità di realizzare una barriera contro l'umidità secondo la norma DIN oppure secondo lo stato dell'arte.

Posa su riscaldamento a pavimento

In caso di posa su riscaldamento a pavimento, la caldaia deve essere realizzata in conformità alla norma DIN 18353. Prima della posa assicurarsi che il riscaldamento a pavimento sia stato costruito in base ai requisiti della norma DIN EN 1264 Parte 1-4 e sia stato riscaldato a sufficienza per la posa secondo il coordinamento delle maestranze. Si prega di richiedere le istruzioni dettagliate al proprio fornitore. Occorre prestare attenzione alle condizioni climatiche ambientali soprattutto quando è in funzione il riscaldamento a pavimento.

Manutenzione

Lavaggio a secco: Normalmente è sufficiente pulire pavimento in laminato con una scopa a frange o di setole oppure un aspirapolvere. Le strisciate di gomma eventualmente presenti lasciate dalle suole delle scarpe o le macchie di grasso possono essere rimosse con l'acetone.

Lavaggio ad acqua: Consigliamo di eseguire regolarmente la pulizia a umido in base alla quantità di sporco, utilizzando il prodotto clean & green active diluito nell'acqua di lavaggio.

Attenzione: per la pulizia e la manutenzione non utilizzare sapone lubrificante, agenti abrasivi, lana d'acciaio, cera o lucidante. Evitare sempre i ristagni d'acqua sulla superficie del pavimento in laminato. I pulitori a vapore non sono adatti per la pulizia del pavimento in laminato.

Condizioni climatiche della stanza

La conservazione del pavimento come anche il benessere personale richiedono un clima abitativo sano, con un'umidità relativa atmosferica del 30-60% ca. e con una temperatura ambiente di ca. 20 °C. Per mantenere costante l'umidità dell'aria, in particolare nei mesi invernali in cui sono accesi i riscaldamenti, si consiglia l'impiego di un umidificatore. Per evitare che il pavimento si secchi troppo. Gli umidificatori devono essere messi in funzione all'inizio del periodo di utilizzo del riscaldamento. Se l'umidità relativa dell'aria scende al di sotto dei valori normali, si possono verificare leggere fessurazioni che normalmente si richiudono dopo tale periodo.

Prevenzione

Prevenzione - Per mantenere intatta la bellezza del pavimento è consigliabile utilizzare dischetti in teflon sotto le gambe di tavoli e sedie e zerbini nell'area di ingresso. Le rotelle sotto poltrone e sedie da ufficio devono essere conformi alla norma DIN 12529; utilizzare esclusivamente rotelle rivestite del tipo W (morbido). Un altro suggerimento è quello di usare tappetini in policarbonato come base sotto poltrone e sedie girevoli.