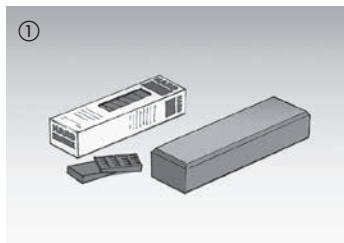


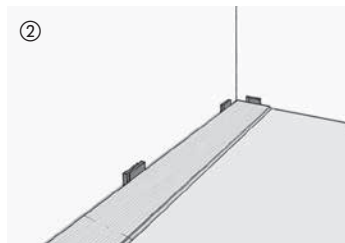
Læggevejledning til det stille laminatgulv med Top Connect

Det er vigtigt, at hele vejledningen læses omhyggeligt igennem, før lægningen påbegyndes!
Følg altid læggevejledningen, som er vedlagt pakkerne. De vedlagte vejledninger skal følges!

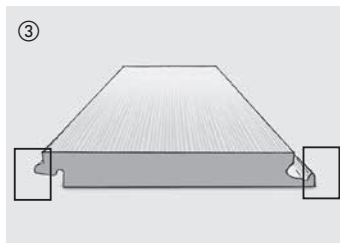
HARO®



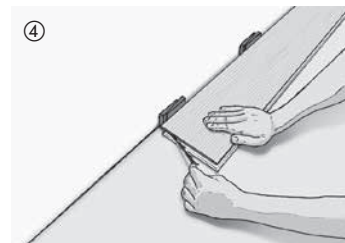
① Værktøj, der skal anvendes ved lægningen: Slagklods, afstandskiler, blyant, sav.



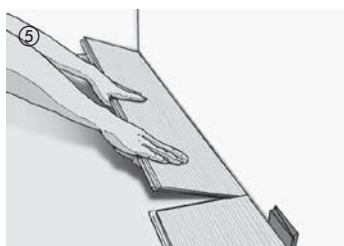
② Gulvlægningen begynder i rummets højre hjørne. Det første element lægges, **uden at fjerne den klæbende beskyttelsesfolie** og fikseres ved væggen med afstandskiler. Her skal ekspansionsafstanden til væggen være 10–15 mm. Elementerne lægges med federsiden ind mod væggen.



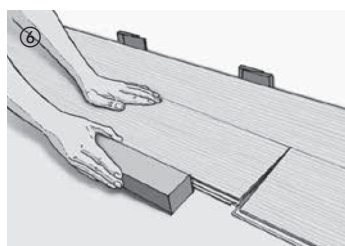
Profil/langside
Federside/notside



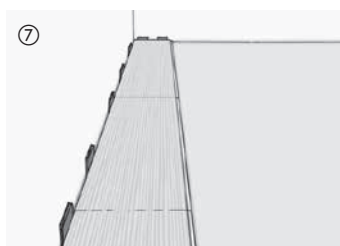
④ Elementerne i de første to rækker lægges først uden at fjerne **den klæbende beskyttelsesfolie, tages op igen, når gulvfladen er færdig**, og lægges først derefter uden den klæbende beskyttelsesfolie. For senere afmontering er det nødvendigt at fjerne og opbevare kunststoffederne fra enderne.



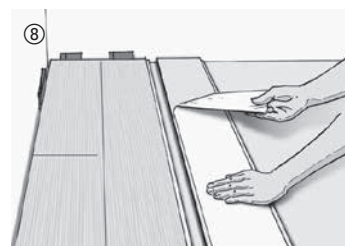
⑤ Det sidste element i første række skæres til i den passende længde og lægges på plads. Her skal der ligeledes tages hensyn til en ekspansionsafstand på 10–15 mm til væggen. I den næste række startes med resten af det afskårne stykke. Sørg altid for, at enderne forskydes mindst 50 cm i forhold til den forrige række. Ved anvendelse af de afskårne stykker til starten af næste række reduceres spildet betydeligt.



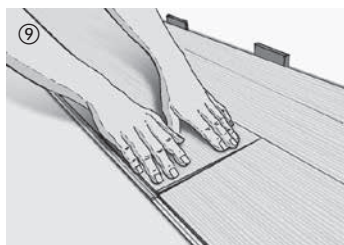
⑥ Ved lægning af de andre elementer i anden række (**også med klæbende beskyttelsesfolie**) drejes plankerne først ind i forbindelsen (noten) på langsiden med let tryk. Ved behov bankes der ligeledes let efter med slagklodsen på langsiden.



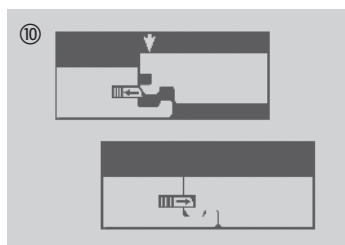
⑦ Før der lægges flere rækker, skal du kontrollere, at de første to rækker flugter nøjagtigt. De bør være justeret korrekt og kantområdet bør være fikseret med afstandskiler. Ved behov kan der på langsiden bankes let efter med slagklodsen.



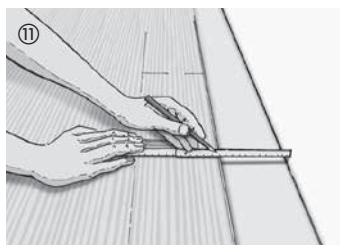
⑧ Ved første element i tredje række og ved alle andre skal den klæbende beskyttelsesfolie fjernes for lægningen. Den bør trækkes af lidt på skråt, så den ikke flænses. Kunststoffederne fjernes ikke længere. Start til højre, og drej nu det første element på langsiden ind i den række, der allerede er lagt, og sænk det. Gå frem på samme måde med næste element. Når de næste elementer sænkes, skal du sørge for, at enderne støder helt op mod hinanden.



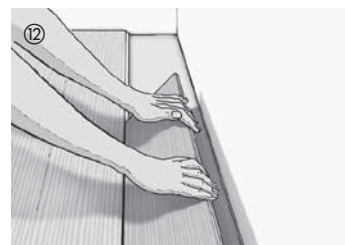
⑨ Ved kort tryk på tværsamlingen klikker elementet på plads, og der opstår en holdbar forbindelse med underkonstruktionen. Ved behov kan der på langsiden bankes let efter med slagklodsen. Vores tip: Hvis forbindelsen mellem element og underkonstruktion skal stabiliseres, anbefaler vi, at man efter lægningen går oven på den pågældende række.



Profil ende
Sammenføjning

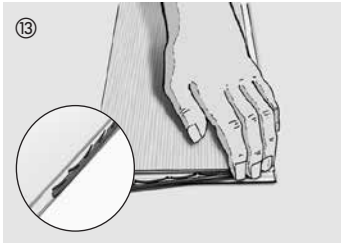


⑪ Til sidste række skæres elementerne til på langsiden og lægges på plads. Også her skal der tages hensyn til den nødvendige ekspansionsafstand på 10–15 mm.

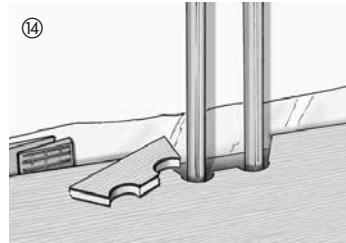


⑫ Når hele gulvfladen er færdig, fjernes de to første rækker igen og lægges uden klæbende beskyttelsesfolie, som beskrevet i punkt 8 og 9.

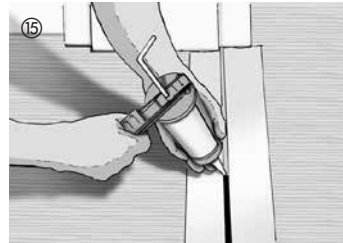
HARO®



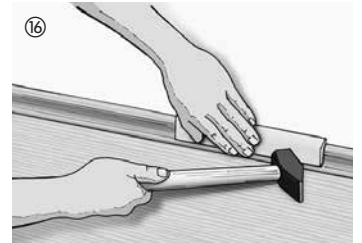
13 Først skal den fjernede fjer (se punkt 4) dog atter isættes i endesamlingen. Ved isætningen skal du være opmærksom på kunststoffederens fasede kant, der peger opad. Når federen er placeret korrekt, vender de to spidser (se detaljeret visning) ind mod federlangsiden.



14 Til varmerør, der stikker op af gulvet, bores eller saves der passende huller i elementerne. Den nødvendige ekspansionsafstand skal også overholdes her. Trædørkarme skal som udgangspunkt saves af i laminatgulvets tykkelse med en listesav, så laminatet kan udvide sig.



15 Ved dørtrin kan man for at overholde ekspansionsafstanden give afkald på brugen af et egnet profilsystem. Dette gælder også, hvis samme gulvtype skal lægges i det tilstødende rum. Der skal dog overholdes en ekspansionsfuge på 5 mm, der lukkes med acryl i en passende farve. Hvis der afsluttes på fliseflader eller faste komponenter, der ikke dækkes med fodpaneler, må ekspansionsfugen fra en længde på 150 cm ikke lukkes med acryl, men skal afsluttes med et egnet profilsystem.



16 Efter lægningen fjernes afstandskilerne og fodpanelerne (kan monteres med og uden Clip-system) fastgøres ved væggen -- færdig.

Læggevejledning

Det er vigtigt, at hele vejledningen læses omhyggeligt igennem, før lægningen påbegyndes!

Forholdsregler før lægning:

Pakkerne må først åbnes umiddelbart før lægningen. I vintermånederne skal man sørge for, at elementerne i den uåbnede originalemballage tilpasses lægningstemperaturen på ca. 18 °C.

Vigtigt: Kontroller før lægningen og ved dagslys, om elementerne har synlige fejl eller skader, og kontroller farve og struktur. Efter lægning af elementerne kan reklameringskrav ikke gøres gældende.

Elastiske gulvbelægninger og gulvtæpper skal fjernes komplet.

Bevægelsesreaktionen ved det stille laminatgulv kan sammenlignes med en svømmende laminatgulv TopConnect flade. Specielt ved en vedvarende ensidig belastning, der stammer fra tunge indretningsobjekter (f.eks. tunge køkkenmoduler), bør dette afstemmes med den tekniske afdeling inden lægning.

Læggeretning:

Læggeretningen er normalt samme retning som hovedlysets indfald i rummet, f.eks. fra terrassevinduer. Elementerne bør lægges i længderetningen af det indfaldende lys. Med valg af læggeretningen er det også muligt at fremhæve rummets proportioner. Små rum virker større med lyse farver. Ved lægning af det stille laminatgulv må længden hhv. bredden på det gulv, der skal lægges ikke overskride 10 m. Vær opmærksom på, at gulvets ekspansionsmuligheder er indskrænket, når tunge møbler, som f.eks. elementkøkkener, brændeovne, akvarier eller vandsenge, står på et gulv, der er lagt svømmende. Tag en opdeling af gulvet i delflader i betragtning.

Undergulv:

Velegnede undergulve:

- Cementgulv (CT), støbt cementgulv (CFT)
- Anhydrit-, slebet anhydritgulv
- V100 (E1) Lægge- eller OSB-plader
- Tør gulvopbygning af gips- eller cementfiber
- Støbeasfaltgulv (AS)
- mineralske undergulve

Kontrol og forberedelse af undergulvet:

Underlaget skal kontrolleres iht. VOB (tyske forskrifter for entreprise), del C, DIN 18 365 "Gulvbelægningsarbejder" og DIN 18 356 "Parketarbejder". Undergulvet skal være tryk- og trækfast, absorberende, frit for revner, tørt, plant og rent. Snavs på underlaget som olie, fedt, voks, maling, gips, støv og andre substanser, der kan forhindre vedhæftningen, skal fjernes og behandles med grunder. **For at opnå en optimal klæbeevne bør mineralske underlag behandles med grunden HARO Primer CT.**

Kritiske underlag som f.eks. støbeasfaltgulve og kraftigt sugende cementgulve eller cementgulve med let sandede overflader, gamle keramiske belægninger osv. skal forberedes for at få et godt undergulv. I sådanne tilfælde skal undergulvet forberedes med en dertil egnet spartel-, afretnings- eller nivelleringsmasse efter producentens anvisninger. På støbeasfaltgulve skal det overskydende, delvist løse kvartssand derudover altid fjernes med en tallerkenslibemaskine og opsuges med en industristøvsuger.

Limning på mangelfulde undergulve, gamle PVC-belægninger eller fastklæbte nålefiltbelægninger er ikke mulig. I tvivlstilfælde kan du spørge vores afdeling Anvendelsesteknik til råds (info@hamberger.de).

Bemærk:

Ved arbejde helt op til faste gulvbelægninger eller komponenter, der ikke dækkes med fodpaneler, skal ekspansionsafstanden fra en længde på 150 cm ikke længere lukkes med fodlister, men dækkes med egnede profilsystemer.

Fugtighedskontrol:

Undergulvet skal kontrolleres fagligt korrekt med velegnede måleinstrumenter (CM-måleapparat).

Fugt tolerance uden gulvvarme: Cementgulv, støbt cementgulv $\leq 2,0$ CM-(vægt) %; Calciumsulfatgulv, støbt calciumsulfatgulv $\leq 0,5$ CM-(vægt) %
Fugt tolerance med gulvvarme: Cementgulv, støbt cementgulv $\leq 1,8$ CM-(vægt) %; Calciumsulfatgulv, støbt calciumsulfatgulv $\leq 0,3$ CM-(vægt) %

I rum uden kælder skal der sørges for fugtspærre (i overensstemmelse med DIN-normer resp. den nyeste teknik).

Vær opmærksom på de forberedende forholdsregler, der skal træffes ved "Lægning på gulvvarme", se denne læggevejledning eller vejledningen på vores hjemmeside. Inden gulvet lægges, skal der foreligge en underskrevet "Protokol for foropvarming af undergulv inden gulvlægning".-Protokollen afgives af ordregiver.

Specielt ved mineralske undergulve har oplysningerne fra undergulvsproducenten afgørende betydning ved afprøvning af fugtighedsgraden.

Lægning på gulvvarme:

Ved lægning på gulvvarme skal undergulvet være lavet iht. DIN 18353. Ved lægningen skal du være opmærksom på, at gulvvarmen er udført iht. DIN EN 1264 del 1-4, og at gulvet iht. koordinering af håndværkere og installatører er blevet opvarmet, så det er klart til lægning. Du kan rekvirere en detaljeret vejledning hos din forhandler.

Pleje

Du kan finde en udførlig vejledning i plejeanvisningen.

Tørrerengøring: Normalt er tør rengøring af HARO laminatgulv med moppe, hårkost eller støvsuger tilstrækkeligt. Eventuelle gummistriber, der stammer fra skosåler, eller fedtpletter kan fjernes med acetone.

Fugtig rengøring: Vi anbefaler, at der alt efter tilsmudsningsgrad regelmæssigt foretages fugtig rengøring med clean & green activ opblandet med vand.

Bemærk: Brug ikke brun sæbe, skuremidler, ståulud, voks eller polish til rengøring og pleje. Undgå at der står vand på laminatgulvet. Damprensere er ikke egnede til rengøring af laminatgulv.

Rumklimatiske forhold

For at undgå skader på gulvet, men også for dit eget personlige velbefindende er et indeklima på ca. 30–60 % relativ luftfugtighed ved en rumtemperatur på ca. 20 °C ideelt. For at holde luftfugtigheden konstant – især i fyringsperioden – anbefaler vi anvendelse af en luftfugter. Derved undgås ekstrem udtørring af gulvet. Luftfugtere skal tages i brug i begyndelsen af fyringsperioden. Hvis luftfugtigheden kommer ned under de normale værdier, må der påregnes lette fugedannelser. Disse fuger lukker sig normalt igen efter fyringsperioden.

Yderligere forholdsregler til beskyttelse af gulvet:

For at opretholde gulvets kvalitet anbefaler vi at sætte møbelglidere i teflon (PTFE) under stol- og bordben og lægge en måtte ved indgangen. Stole og kontorstole med hjul skal være i overensstemmelse med DIN 12529, der må kun anvendes hjul med belægning type W (blød). Som underlag til stole og kontorstole anbefaler vi måtter i polykarbonat.

Miljø og bortskaffelse:

Brug emissionssvage produkter til limningen. Når gulvet skal fjernes, bør du følge lægningsbeskrivelsen i omvendt rækkefølge. Bortskaffelse sker iht. nationale og lokale bestemmelser og forskrifter.

08/22 Vi tager forbehold for ændringer, der knytter sig til teknik og udvikling.