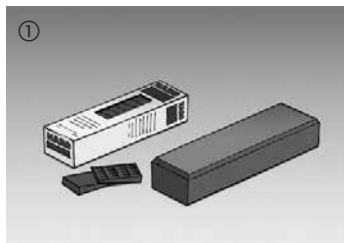


Læggevejledning til DISANO ClassicAqua, SmartAqua + LifeAqua

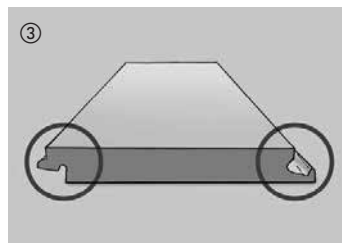
Det er vigtigt, at hele vejledningen læses omhyggeligt igennem, før lægningen påbegyndes!
Følg altid læggevejledningen, som er vedlagt pakkerne. De vedlagte vejledninger skal følges!



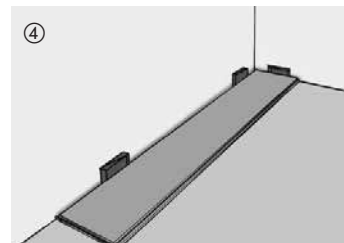
① Værktøj til gulvlægning: Slagklods, blyant, sav.



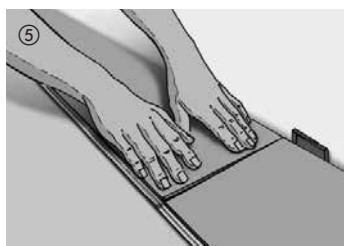
② Ved alle cementgulve og ved udlægning på gulvvarme skal der principielt lægges en 0,2 mm tyk PE-folie, som skal overlappe 30 cm i kanten. Folien trækkes op ved væggen og skæres efter montering af fodlister af ved overkanten af disse. Da gulvet allerede har et integreret dæmpningsunderlag af kork, må der ikke anvendes yderligere dæmpningsunderlag.



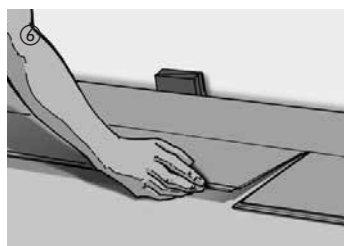
Ferside/notside



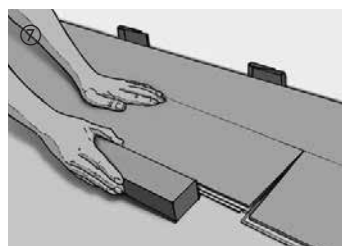
④ Lægningen startes i højre hjørne af rummet. Elementerne lægges med fersiden mod væggen og fikses med afstandskiler (ekspansionsafstand til væg 10–15 mm).



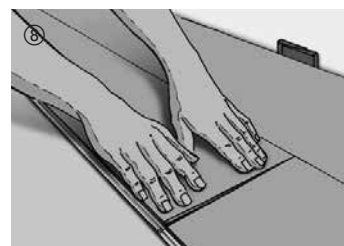
⑤ De øvrige elementer i første række skal klikkes ind oppefra i det forrige bræt ved hovedenderne. Ved et kort tryk på tværsamlingen klikker elementet ind i det tilstødende element. Vær opmærksom på, at elementerne flugter nøjagtigt. Det sidste element i første række tilskæres og indsættes, idet der tages højde for en ekspansionsafstand på 10 – 15 mm til væggen.



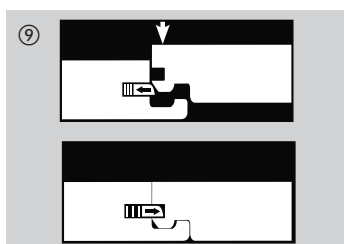
⑥ Start med resten af det afskårne stykke fra første række i den næste række (enderne skal forskydes mindst 50 cm, ved fliseformat mindst 1/3 af elementlængden). Derved reduceres spildet meget. Lægningen fortsættes element for element. Først drejes elementerne på langs ind i samlingen med et let tryk.



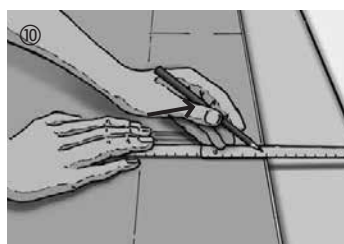
⑦ Bank ved behov let efter med slagklods.



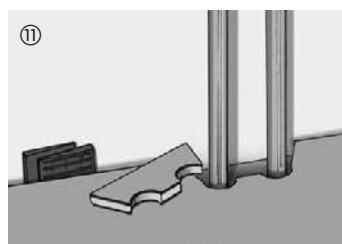
⑧ Derefter lægges elementet med enden først. Vær opmærksom på, at elementet støder helt op mod det tidligere lagte element i enden. Ved et kort tryk på tværsamlingen klikker elementet ind.



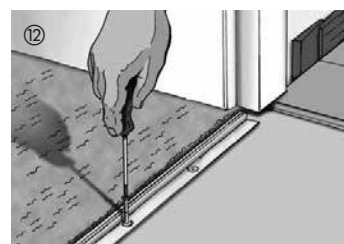
⑨ Profil ende sammenføring



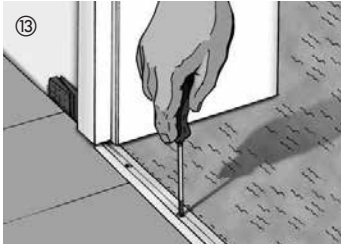
⑩ Elementerne i sidste række skæres til i længderetningen med en ekspansionsafstand på 10–15 mm og indpasses.



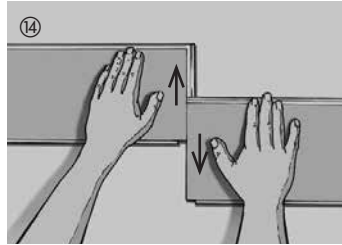
⑪ Til rørgennemføringer bores eller savs passende huller i elementerne. Størrelsen afhænger af det pågældende varmerør, og der skal tages højde for den nødvendige ekspansionsafstand.



⑫ Ved døråbninger skal der anvendes et egnet profilsystem, således at ekspansionsafstanden overholdes. Dette gælder også, hvis samme gulvtype skal lægges i det tilstødende rum. I så fald skal der anvendes en overgangsprofil for at sikre, at ekspansionsfugen bevares.



I skinnen skal der være en ekspansionsafstand på ca. 5 mm. Som udgangspunkt skal trædørkarme saves af i gulvelementtykkelsen ved hjælp af en fin sav, således at DISANO kan udvide sig. Efter lægningen skal afstandskilen fjernes. Fodlister (kan monteres med og uden clip-system) fastgøres til væggen -- færdig.



Afmonteringstip: Elementerne kan skubbes parallelt fra hinanden.

Generelle oplysninger

Det er vigtigt, at hele vejledningen læses omhyggeligt igennem, før lægningen påbegyndes!

Forholdsregler før lægning

Pakkerne må først åbnes umiddelbart før lægningen. I vintermånederne skal man sørge for, at elementerne i den uåbnede originalemballage tilpasses lægningstemperaturen på ca. 18 °C.

Vigtigt: Kontroller før lægningen og ved dagslys, om elementerne har synlige fejl eller skader, og kontroller farve og struktur. Efter lægning af elementerne kan sådanne reklamerkrav ikke gøres gældende. Elastiske gulvbelægninger og gulvtæpper skal fjernes komplet.

Læggeretning

Læggeretningen er normalt samme retning som hovedlysets indfald i rummet, f.eks. fra terrassevinduer. Elementerne bør lægges i længderetningen af det indfaldende lys. Med valg af læggeretningen er det også muligt at fremhæve rummets proportioner. Små rum virker større med et lyst design. Ved svømmende lægning må længden hhv. bredden på det lagte gulv ikke overskride 10 m. Ved lægning på over 10 m rumlængde skal der indbygges ekspansionsprofiler.

-I entreer og små rum skal elementerne lægges i længderetningen.

-Ved T-, L- eller U-formede grundrids skal de enkelte delflader opdeles med egnede profilsystemer i forhold til rummets form.

DISANO ClassicAqua, SmartAqua og LifeAqua er også godkendt til fuldlimning. Rekvirer vor specielle læggevejledning om fuldlimning hos din forhandler. Fuldlimning skal ske, hvis du vil anvende DISANO gulvet i vådrum (f.eks. badeværelser). Ved DISANO kan der foretages en ekstra pleje med clean & green aqua shield for at optimere gulvenes fugtbeskyttelse; dette er dog ikke tvingende nødvendigt.

Klargøring af undergulvet: Undergulvet skal være jævnt, tørt og fast, den pågældende DIN skal overholdes. Egnede er f.eks. cementgulv, støbeasfalt, V100-læggespånplader, gamle gulvbelægninger som f.eks. keramik- og nålefiltbelægninger.

Fugtighedskontrol

Undergulvet skal kontrolleres for eventuel fugtighed, f.eks. med et CM-måleapparat.

Maks. fugtindhold

Cementgulv maks. 2,0 CM %, ved gulvvarme 1,8 CM %, anhydritcement maks. 0,5 CM %, ved gulvvarme 0,3 CM %. Som udgangspunkt skal der ved nye cementgulve efter en tørretid på mindst 6–8 uger og ved lægning på gulvvarmesystemer lægges en 0,2 mm tyk PE-folie som yderligere fugtbeskyttelse. Folien skal overlape med ca. 30 cm i samlingerne. I rum uden kælder skal der sørges for fugtspærre (i overensstemmelse med DIN-normer resp. den nyeste teknik).

Lægning på gulvvarme

Ved lægning på gulvvarme skal undergulvet være lavet iht. DIN 18353. Ved lægningen skal du være opmærksom på, at gulvvarmen er udført iht. DIN EN 1264 del 1-4, og at gulvet iht. koordinering af håndværkere og installatører er blevet opvarmet, så det er klart til lægning. Du kan rekvirere en detaljeret vejledning hos din forhandler. Ved brug af gulvvarme bør man være særligt opmærksom på at overholde betingelserne for rummets indeklima.

Pleje

Tørrengøring / pletter: Normalt er det nok at tørrengøre DISANO med moppe, kost eller støvsuger. Evt. gummistriber, der er afsat af gummisåler, eller fedtpletter kan fjernes med ethanol. Spildt olie bør fjernes omgående fra gulvet, da det ellers udgør en øget fare for at glide. Aggressive opløsningsmidler som f.eks. acetone samt desinfektionsmidler, der har kontakt med gulvet i længere tid, kan medføre overfladeforandringer. Sådanne substanser skal fjernes fra DISANO-overfladen omgående. Til regelmæssig tørrengøring af HARO-gulvbelægningerne anbefaler vi støvsugere fra firmaet Kärcher.

Første rengøring / Fugtig rengøring: Vi anbefaler, at der alt efter tilsmudsgrad regelmæssigt foretages første rengøring og fugtig rengøring med clean & green natural opblandet med vand.

Intensiv rengøring: Ved stærk tilsmudsning kan der foretages intensiv rengøring af gulvoverfladen med clean & green active. Efter hver grundrengøring skal gulvet plejes med clean & green natural.

Bemærk: Brug ikke brun sæbe, skuremidler, ståluld, aggressive opløsningsmidler, voks eller polish til rengøring og pleje. Undgå at der står vand på DISANO by HARO-gulvet. Damprensere er ikke egnede til rengøring af gulvet.

Rumklimatiske forhold

For at undgå skader på gulvet, men også for dit eget personlige velbefindende er et indeklima på ca. 30–60 % relativ luftfugtighed ved en rumtemperatur på ca. 20 °C ideelt. For at holde luftfugtigheden konstant – især i fyringsperioden – anbefaler vi anvendelse af en luftfugter. Derved undgås ekstrem udtørring af gulvet. Luftfugtere skal tages i brug i begyndelsen af fyringsperioden. Hvis luftfugtigheden kommer ned under de normale værdier, må der påregnes lette fugedannelser. Disse fuger lukker sig normalt igen efter fyringsperioden.

Yderligere forholdsregler til beskyttelse af gulvet:

For at opretholde gulvets kvalitet anbefaler vi at sætte møbelglidere i teflon (PTFE) under stol- og bordben og lægge en måtte ved indgangen. Stole og kontorstole med hjul skal være i overensstemmelse med DIN 12529, der må kun anvendes hjul med belægning type W (blød). Som underlag til stole og kontorstole anbefaler vi HARO gulvbeskyttelsesmætter i polykarbonat.

Miljø & bortskaffelse:

Brug emissionssvage produkter til limningen. Når gulvet skal fjernes, bør du følge lægningsbeskrivelsen i omvendt rækkefølge. Bortskaffelse sker iht. nationale og lokale bestemmelser og forskrifter.

04/21 Vi tager forbehold for ændringer, der knytter sig til teknik og udvikling.